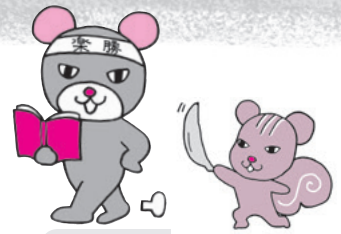


# 看護師国家試験 パーフェクト! 必修 問題対策 2015



B5判 310 予ページ  
(+とじ込み別冊付録、  
赤シート)  
定価 本体 2,300 円+税  
ISBN 978-4-8392-1574-3



必修問題は**50問中40問 (8割)** 以上正解しなければいけません。基本的な知識を問う問題ばかりとはいえ、だからこそ確かな知識を身につけて、自信をもって本番に臨みたいですね！  
それなら迷わず、この問題集を活用してみよう！



## 穴うめ式ドリルで 知識を整理！

過去問題の徹底分析をもとに、新出題基準266の小項目をぜんぶドリル化！穴うめ式問題で知識をしっかりと定着させよう！

ドリルで得た知識が  
本番でどのように  
問われているか  
わかる！

必修もツ！

## 圧倒的な過去問題数！

第93回～第103回の過去11年分=計430問の必修問題をすべて掲載!! 出題傾向もつかみやすいから、国家試験への心構えもしっかりできる! 絶対評価のプレッシャーなんて吹き飛ばそう!




## 予想問題もこの問題集の強み!

予想問題もたくさん載っています! 過去に掲載していた予想問題が実際の国家試験で見事的中したことも!



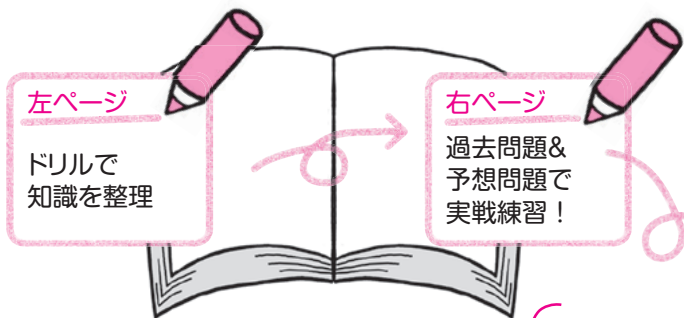
# 1年生からでも始められる! 授業の復習を兼ねて必修対策!

たとえば  という章では、1年生で勉強する解剖生理についての問題が並んでいるから、授業の進行に合わせてドリルをうめていくと、オリジナルの参考書が完成!  
授業の復習も、国試対策もどっちもできちゃう!

実は、  
3年生になってから  
「1年生のときに解剖  
生理をちゃんと勉強して  
おけばよかった……」  
と後悔する先輩が  
意外と多いんだよ。



## “見開き完結型”学習だから 学習しやすい!!



ページをめくって  
見開き完結型を  
体験しよう!



知識に不安があったら  
ドリルに戻って再確認!

確かな知識と  
自信が  
身につく!

ずんずん



出題基準の  
大・中・小項目  
ごとに  
重要事項を  
総まとめ!

解答は左にあるから  
ページを折って  
隠すことも、  
赤シートで隠すことも  
可能よ!  
便利だわあ



自分で書くから  
忘れない!  
あいまいに記憶  
していたところに  
気づける!

10 生命活動

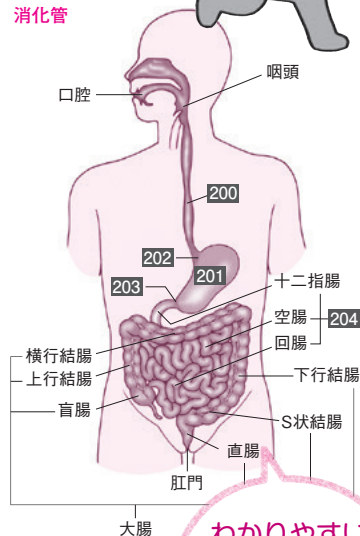
## A 人体の構造と機能⑨

### h 消化器系

#### ●消化管

□□□ 消化管は、口腔から咽頭→[200] (約25cmで、3か所の生理的狭窄部をもつ。自律神経の支配を受け、蠕動運動を行う) → [201] (蠕動運動・分節運動を行う。食道との境に[202]、十二指腸との境に[203]を有する) → [204] (全長6~7m、十二指腸・空腸・回腸からなる) → **大腸** (全長1.5m、盲腸・結腸(上行結腸、横行結腸、下行結腸、S状結腸)・直腸からなる。下行結腸で便が形成される) → **肛門**までをいう。

消化管



わかりやすい  
イラストや表で  
効率よく知識を  
定着!

□□□ 食物は、消化液に含まれる[205]によって化学的に分解される。消化管で吸収可能な物質にまで食物を分解する過程を[206]という。

□□□ 三大栄養素の消化酵素は下表のとおりである。

消化液	三大栄養素		
	糖 質	タンパク質	脂 質
唾 液	アミラーゼ (プチアリン)	—	—
胃 液	—	ペプシン	リパーゼ
膵 液	膵アミラーゼ	トリプシン、キモトリプシン	膵リパーゼ
腸 液	マルターゼ、スクラーゼ、ラクターゼ	ペプチターゼ	—

□□□ 消化液の分泌や消化管運動は、[207]によって調節されている(下表)。

分泌臓器	消化管ホルモン	主なホルモンの作用
胃	[208]	胃酸分泌促進
上部小腸	エンテログastron	胃の運動抑制、胃液分泌抑制
十二指腸	セクレチン	消化酵素の少ない膵液の分泌促進、胃運動抑制
	[209]	消化酵素の多い膵液の分泌促進、胆嚢収縮、胃運動抑制

200

201 食道

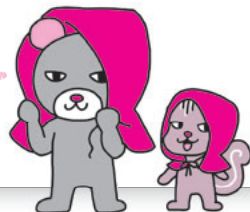
205 消化酵素

207 消化管ホルモン

208 ガストリン

209 コレシストキニン

これなら低学年からでも  
始められるネ!  
授業で学んだことをコツコツ  
復習して、国家試験対策に  
つなげよう!





# つながるよ! 過去問題&予想問題で知識を定着!



実はボク…  
パラパラマンガなのっ!  
実際にパラパラしてみてね!

👉一般 95回 PM11

- [39] 嚥下で正しいのはどれか。
- 嚥下運動は不随意運動である。
  - 食塊は口腔→喉頭→食道と移動する。
  - 軟口蓋は気管と食道との交通を遮断する。
  - 食塊は蠕動運動によって食道内を移送される。

□□□  
糖質分解酵素

- [40] 糖質分解酵素はどれか。
- ペプシン
  - プチアリン
  - セクレチン
  - トリプシン

□□□  
タンパク質分解酵素

- [41] タンパク質分解酵素はどれか。
- アミラーゼ
  - ペプシン
  - リパーゼ
  - マルターゼ

□□□  
消化酵素

- [42] 膵リパーゼが分解するのはどれか。
- 脂肪
  - 蛋白質
  - 炭水化物
  - ビタミン

□□□  
栄養素と消化酵素

- [43] 栄養素と消化酵素の組合せで正しいのはどれか。
- 炭水化物 — リパーゼ
  - 蛋白質 — トリプシン
  - 脂肪 — マルターゼ
  - ビタミン — アミラーゼ

解答・解説も  
しっかり  
記述!

- [44] 正常な胃液のpH
- pH1~2
  - pH7~8

解答・解説

- [39] 4 1: 嚥下運動は随意運動である。2: 食塊は口腔から喉頭を経て食道に移動する。3: セクレチンは消化管ホルモンである。4: 食塊は蠕動運動によって食道内を移送される。
- [40] 2 プチアリン(アミラーゼ)は唾液に含まれる。3: セクレチンは消化管ホルモンである。4: トリプシンは膵液に含まれる消化酵素の膵リパーゼである。
- [41] 2 3: リパーゼは脂肪を分解する。4: マルターゼは糖質を分解する。
- [42] 1 膵液に含まれる消化酵素の膵リパーゼは、脂肪を分解する。
- [43] 2 4: アミノペプチダーゼ(エレプシン)は蛋白質を分解する。
- [44] 1 胃液は正常では7.35~7.45で、値が小さいほど酸性である。

第95回午後の11問目に出題された問題です。  
第104回に向けた統計データなどを改変した問題は「改」と書かれているよ!

改ッ!!



機能及



保健師国家試験を受験する人にも  
オススメだよ!



1 健康に関する指標

### A 人口静態・人口動態(3)

【重要】

死因の概要

死因別の主要死因順位(平成23年)は以下のとおりである。

死因順位	死因	死亡数	死亡率(人口10万対)	割合
第1位	心疾患	36万人	286.4	28.8%
第2位	悪性新生物	27万人	212.7	15.9%
第3位	脳血管疾患	22万人	188.3	9.9%
第4位	肺炎	12万人	96.5	3.7%
第5位	不慮の事故	6万人	48.2	4.8%
第6位	自殺	3万人	24.4	2.3%

【補足】平成23年に「脳血管疾患」に代わり第3位の死因となった。年別別の死因第1位(平成23年)は下表のとおりである。

性別	死因の死因	死因別死亡率(人口10万対)	第1位の死因
0歳	先天性異常、窒息および胎産性異常	40~89歳	心疾患
1~19歳	交通事故	90~99歳	心疾患
20~29歳	自殺	100歳以上	肺炎

死因別の順位別死因順位(平成23年)は男女別下表のとおりである。

死因	順位別死因順位	女性	男性
第1位	心疾患	心疾患	心疾患
第2位	悪性新生物	悪性新生物	悪性新生物
第3位	脳血管疾患	脳血管疾患	脳血管疾患

【補足】悪性新生物のうち、胃がんは「がん」に分類され、大腸がんは単独に「癌」として分類されるが、子宮がんは「がん」に分類され、乳がんは「癌」として分類される。第2位の死因である癌のうち、最も多いものは「がん」である。

【補足】第3位の死因である肺炎の年齢別死亡率は、0歳児に最も高い。

保健師国家試験に合格した先輩たちから、「統計数値は『パーフェクト!必修』で対策できちゃう!」という声が寄せられているよ!